

Ultratrend DMS 5

System pro správu dat

NÁVOD K OBSLUZE

PŘEHLED	4
Úvod	4
Přehled programu	4
Systémové požadavky	4
Instalace:	4
Informace o databázi a místě ukládání	5
Hierarchie	6
Plant - Provozovna.....	6
Application - Aplikace.....	6
Group - Skupina	7
Points Currently In Alarm - Body výstrahy	8
Location / Machine - Poloha / Stroj	8
Record/Point - Záznam/Bod	8
Historical record - Historický záznam	9
Ikona připojeného obrázku	9
Ikona připojeného zvukového záznamu.....	9
ZÁLOŽKY.....	10
Record Information - Informace o záznamu	10
Přesunout záznam	11
Smazat záznam	11
Přidání záznamu	11
Images - Obrázky	11
History - Historie.....	13
Chart - Graf.....	13
Alarms - Výstrahy	13
Reports - Zprávy/Reporty	14
Začínáme: Porozumění jednotlivým prvkům	14
File - Soubor:.....	14
Edit - Editovat	15
Communications - Komunikace.....	16
Clear Instrument - Vymazat přístroj.....	17
Help - Pomoc	18
Setting a Route - Nastavení pochůzky	18
Drag & Drop - Přetažení a puštění.....	20

Zobrazení zvukových souborů Wav v software UE Spectralyzer.....	20
Vytváření reportů	21
Generic - Obecný:.....	21
Bearing - Ložisko.....	21
Electric - Elektrické instalace	22
Leak - Únik	23
Steam - Pára	24
Valve - Ventil	24
Vytvoření SQL reportu.....	26

PŘEHLED

Úvod

Ultratrend DMS je software pro organizaci dat a pro vytváření a údržbu databází, které se týkají všech základních aplikací prováděných pomocí přístrojů Ultraprobe 401, 3000, 9000, 10,000 and 15,000. Uživatelé mohou vybírat mezi obecnými kontrolami, kontrolami ložisek, úniků, ventilů, úniků páry a elektrickými aplikacemi. Software uloží a organizuje záznamy, vytvoří reporty, alarmy a grafy. Uživatelé budou moci přenášet data z přístrojů Ultraprobe do počítače a zpět pomocí USB připojení, pomocí Compact Flash karty (Ultraprobe 10,000) nebo pomocí SD karty (Ultraprobe 401, UP1000SD a 15,000).

Přehled programu

Ultratrend DMS se vzhledem podobá průzkumníkovi Windows, poskytuje uživatelům "hierarchický" náhled na data a možnost třídít, organizovat a archivovat záznamy.

Hierarchie záznamů je: Provozovna---Aplikace---Skupina---Poloha/stroj---Záznam. Každý záznam obsahuje pole, která obsahují základní data z kontroly stejně tak, jako pododdíl pro historické informace.

Hierarchický design programu poskytuje uživatelům možnosti stále se rozrůstající správy dat.

Systémové požadavky

- IBM PC nebo kompatibilní
- Myš nebo jiné polohovací zařízení
- 2 GB RAM vyžadována, 4 GB doporučena

Operační systém/Softwarové požadavky:

- Windows XP, Vista, Windows 7 & Windows 8.1
- Microsoft Excel 2007 nebo novější

Instalace:

Poznámka: Před instalací Ultratrend DMS v 5, odinstalujte všechny starší verze Ultratrend DMS. Toto NEvymaže vaše složky provozovny/haly z předchozích verzí.

Ke stahování z webových stránek UE Systems www.uesystems.cz : otevřete "Products", najedte na "Software", klikněte na link DMS (možná budete vyzváni k registraci), otevře se stránka pro stahování.

Pro instalaci Ultratrend DMS z vašeho počítače najdete složku "Ultratrend DMS v5" a vyjměte její obsah. Pro instalaci programu dvakrát klikněte na "setup.exe" a následujte instrukce.

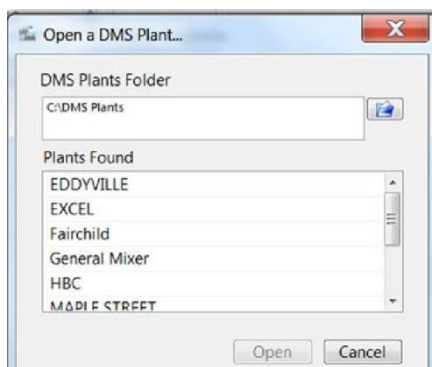
Informace o databázi a místě ukládání

Musíte vědět, kde je uložena databáze DMS konkrétní provozovny.

Ultratrend DMS 5 ukládá databáze a související informace do složky nazvané "**DMS Plants**". Základní umístění složky DMS Plants je na disku C: (C:DMS Plants). Databáze a ostatní související informace mohou být uloženy na jiném disku, jako např. na síťovém disku pomocí výběru disku během instalace, vytvořením nové složky "**DMS Plants**" nebo zkopírováním složky "**DMS Plants**" na disk dle vašeho výběru.

Pokud se umístění složky **DMS Plants** změní po instalaci pro lokalizaci: přejděte na horní lištu, zvolte Edit, Paths a aktualizujte cestu ke složce. Takto vypadá cesta, na které bude software DMS hledat při startu.

Pro otevření konkrétní provozovny, zvolte: File, Open Plants.



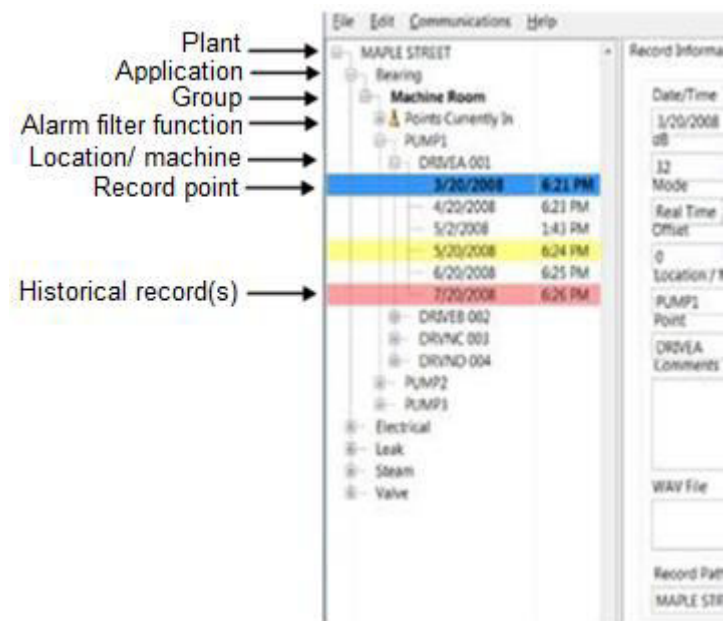
Proklikajte se k umístění složky DMS Plants a klikněte na OK (to bude zobrazeno v horním okně). Provozovny, které jsou ve složce DMS se zobrazí ve spodním okně.

Změna umístění složky DMS Plant

Pro změnu umístění **složky DMS Plant**, nebo pro zálohování nebo pro definování, kde je umístěn software Spectralyzer; klikněte na volbu **Edit Preferences/Paths** umístěnou pod tlačítkem **Edit Preferences**. (Viz sekce Edit Preferences - Upravit preference.)

Hierarchie

(Poznámka: Pro vytvoření cesty, viz kapitola Začínáme)



Plant - Provozovna

Provozovna se nachází na vrcholu hierarchie. Uživatel si může vybrat neomezený počet provozoven. Všechna nezbytná data jsou obsažena ve složce provozovny tj. aplikace, skupina, poloha/stroj, testovací místo (očíslované místo) a historické záznamy. Aby bylo možné zobrazit kteroukoliv část, musí být složka provozovny otevřena. Provozovna může obsahovat jen 6 aplikací, uvedených níže, a neomezený počet skupin a poloh.

Pro vytvoření složky provozovny: klikněte na **File (soubor)**, zvolte **New Plant** (nová provozovna) a použijte průvodce založením nové provozovny.

Application - Aplikace

Aplikace určuje, jaký typ informace se má uložit do a stahovat z přístroje Ultraprobe. Každá aplikace má svou unikátní strukturu záznamu. Provozovna může obsahovat pouze 6 aplikací. Jsou to tyto:

1. **Generic - obecná aplikace**
2. **Valves - ventily**
3. **Bearings - ložiska**
4. **Electrical - elektroinstalace**
5. **Steam - pára**
6. **Leaks - úniky**

Aplikace může obsahovat neomezený počet skupin (skupina může být oblast, která zahrnuje testované zařízení). Aplikace lze vybrat, když je otevřeno okno **Create Plant** - Vytvořit provozovnu. Poté, co je provozovna vytvořena, mohou se jí přiřadit aplikace následovně:

1. Buď klikněte na Edit (editovat), zvolte New (nová) a zvolte Aplikation (aplikace); nebo klikněte pravým tlačítkem na otevřenou provozovnu.
2. Zvolte New, pak vyberte Application.

3. Použijte šipku dolů v okně Application Type (typ aplikace) pro zobrazení aplikací. Zvolte odpovídající aplikaci.
4. Zadejte jméno skupiny (Group name); zvolte formát popisky (13 znaků/3 znaky nebo 8 znaků/8 znaků). Popiska bude použita pro popis nebo označení položky (poloha/stroj), kterou budete testovat a pro testované místo.
5. Jakmile skončíte, klikněte na tlačítko **Create** (vytvořit).
6. Pokud byla skupina již dříve vytvořena v excelu, může se sem importovat.

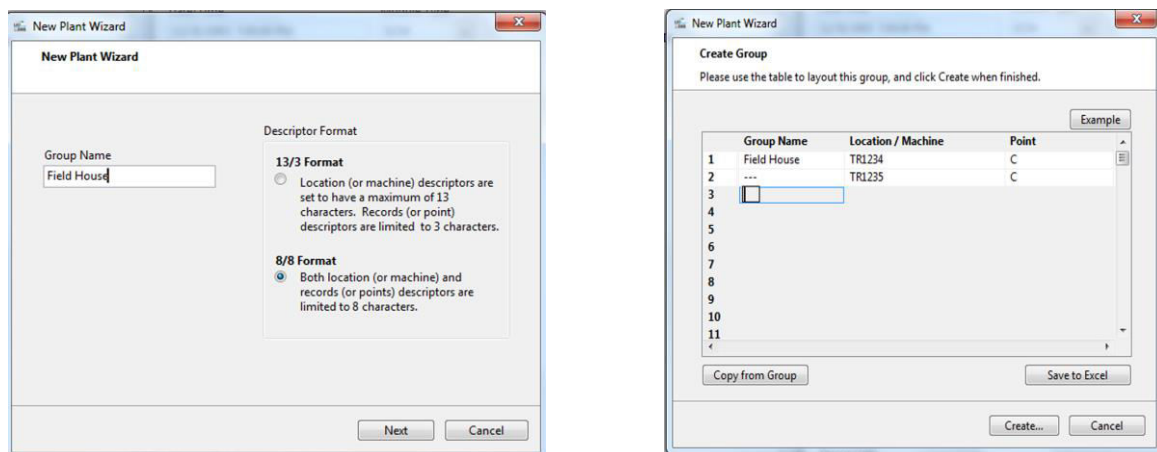
Group - Skupina

- Skupina je vaše inspekční cesta. Je to specifická testovaná oblast nebo oblast projektu, která obsahuje zařízení, které se má testovat.
- Skupina je to, co definuje formát záznamů, které se posílají do Ultraprobe.
- Do Ultraprobe lze poslat najednou jen jednu skupinu a ta se pošle jako celek.
- Pokud váš pracovní plán vyžaduje použití více než jedné inspekční cesty a používáte-li Ultraprobe 401, 10,000 nebo 15,000, zvažte možnost použití několika karet Compact Flash nebo SD karet; jedné pro každou jednotlivou inspekční cestu/pochůzku.

Skupina obsahuje sekvenční sadu záznamů v rozsahu od 1 do 400.

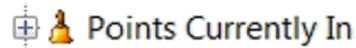
Tyto záznamy reflektují informaci uloženou ve 400 paměťových místech přístroje Ultraprobe. Skupina má neomezený počet "historických informací". V hierarchické struktuře se skupina vytvoří pod aplikací. Když je informace přidělena aplikaci, bude uložena v polích, která se týkají výhradně této specifické aplikace (např. datová pole pro kontrolu ložisek zahrnují položky jako Výsledek testu, Teplota), zatímco datová pole pro testování elektroinstalace zahrnují napětí, vlhkost atd.). Skupina může být vytvořena v jakémkoliv ze 6 aplikací.

Pro vytvoření nové skupiny označte aplikaci a poté: buď zvolte "Edit", "New", pak "Group"; a nebo kliknutím na pravé tlačítko otevřete aplikaci a zvolte "New/Group". K dokončení zvolte tlačítko "Next" (Další), které otevře okno pro vytvoření vaší testovací pochůzky. Skupina vyžaduje zadat "Machine" (Přístroj) nebo "Location" (Poloha) a testované body.



Toto dialogové okno vám slouží ke kopírování z jiné skupiny a k vytvoření nebo k uložení do Excelové tabulky.

Points Currently In Alarm - Body výstrahy



Testované body v rámci skupiny, které jsou ve stavu výstrahy jsou umístěné v samostatné "skupině" a jsou označeny ikonou zobrazenou vedle názvu "Points Currently in". Klikněte na symbol "+" pro otevření a zobrazení všech testovaných bodů ve skupině, které byly vybrány jako vysoká výstraha nebo nízká výstraha.

Tato sada bodů výstrahy může být přemístěna z místa nad daty skupiny ve stromu na místo pod daty skupiny, nebo může být odstraněna. To lze provést pomocí kliknutí na **Edit** a poté zvolením **Preference**. Pod položkou **General** (obecné) použijte pole nazvané "**Display Alarm Groups**" (zobrazit skupiny výstrahy). Změna se projeví, když se program DMS zavře a znovu otevře.

Odeslání skupin výstrahy do Ultraprobe: Skupiny výstrahy mohou být odeslány do Ultraprobe 401, 10,000 a Ultraprobe 15,000. Pro odeslání skupin výstrahy do Ultraprobe 401, 10,000 a Ultraprobe 15,000, zvýrazněte odpovídající body ve stavu výstrahy a zvolte "Send Group to Probe" (poslat skupinu do přístroje). Tato akce pošle do Ultraprobe jen informaci o základní hladině ze záznamů, které odpovídají testovaným bodům ve stavu výstrahy. Tyto záznamy budou uloženy v Ultraprobe sekvenčně. Např. pokud záznamy 5 a 12 jsou ve stavu výstrahy, zobrazí se v Ultraprobe jako záznam 1 a 2.

Po pořízení nových záznamů pro body výstrahy pomocí Ultraprobe:

1. V software Ultratrend DMS zvýrazněte jméno skupiny a zvolte "Retrieve Group from Probe" (nahrát skupinu z Ultraprobe).
2. Ultratrend DMS aktualizuje záznamy a odstraní je ze skupiny "Points in Alarm" (body výstrahy).

Location / Machine - Poloha / Stroj

Toto je předmět testu. Může obsahovat jeden nebo více testovaných bodů. Název polohy/stroje lze nastavit s použitím 8 nebo 13 znaků v závislosti na tom, jak je nastaveno testovací zařízení a identifikační pole pro testovaný bod. Když vytváříte databázi, je důležité, abyste si rozmysleli vhodné názvy, kterým budou rozumět všichni uživatelé. Poloha je spjata se specifickou skuinou - **Group** ve specifické aplikaci - **Application**. Bude obsahovat historické záznamy každého testovaného bodu a musí zůstat v rámci aplikace - **Application**.

Poznámka: Pokud je potřeba změnit jméno Polohy/Stroje, klikněte pravým tlačítkem na popis a zvolte Rename - přejmenovat.

Pro vytvoření nové Polohy/Stroje:

Zvýrazněte skupinu (Group) a zvolte **Edit, New, Location/Machine**; nebo klikněte pravým tlačítkem a zvolte **New, Machine/Location**.

Record/Point - Záznam/Bod

Položka **Record/Point** je specifický testovaný bod, který obsahuje všechny historické záznamy, které jsou seřazeny podle data záznamu. Položka může být nastavena pomocí 8 nebo 3 znaků v závislosti na zvoleném formátu položky "Location/Machine".

Záznam/Bod bude řazen sekvenčně v pořadí specifické kontrolní cesty/pochůzky. Tedy, prvnímu záznamu/bodu bude automaticky přiděleno číslo 001, dalšímu 002 až do 400 (pro pokrytí až 400 možných záznamů).

Když jsou data zadána do Záznamu/Bodu (**Record/Point**), vytvoří se **historický záznam**. Poté, co je vytvořen (buď pomocí stažení dat z Ultraprobe 15,000, 10,000, 9000, 3000, 401 nebo ručního zadání), bude **historický záznam** uveden pod každým Záznamem/Bodem jako datum.

Pro vytvoření nového Záznamu/Bodu:

1. Zvýrazněte položku Location/Machine
2. Zvolte: Edit, New, Record/Point; nebo klikněte pravým tlačítkem na Location/Machine.
Zvolte: New, a poté Record/Point.

Historical record - Historický záznam

Historický záznam obsahuje pole asociovaná se specifickou aplikací. Pokždé, když je provedena kontrola/pochůzka, nová data budou uložena v polích historického záznamu spojených s časem a datem, v který byla tato data pořízena.

První záznam je programem určen jako záznam **základní hladiny**. Toto lze změnit kliknutím na **ikonu Baseline** (základní hladiny), která se nachází v kterémkoliv historickém záznamu. Je to právě tento záznam základní hladiny, který se nahrává do přístroje Ultraprobe. Informace o základní hladině se používá pro porovnání s testovanými záznamy, které se pořídí a je to záznam použitý ke stanovení hladiny výstrahy.

Při použití Ultraprobe 15,000, pokud byly uloženy soubory a obrázky spolu se záznamem základní hladiny, budou všechny tyto informace odeslány pro možnost zobrazení v přístroji během provádění kontrol v terénu.

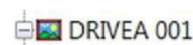
Historický záznam obsahuje datová pole, která jsou stažena z přístroje Ultraprobe a mohou být nahrána do odpovídajícího přístroje Ultraprobe. Můžete vytvořit neomezené množství historických záznamů pro každý **Záznam/Bod**.

Historický záznam obsahuje všechna data z kontrol, která jsou unikátní pro každou APLIKACI. Pro zobrazení Historického záznamu, musí být tento záznam vybrán ve stromové struktuře na levé straně okna dat.

Data mohou být automaticky uložena do **historického záznamu** pomocí stažení informace z přístroje Ultraprobe.

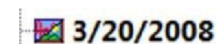
Pokud byly přiřazeny obrázky, nebo pokud byly připojeny zvukové soubory (.WAV) ke konkrétnímu historickému záznamu, bude mu přiřazena ikona.

Ikona připojeného obrázku



Pokud byl k historickému záznamu přiřazen obrázek, objeví se ikona nalevo od testovaného bodu ve stromové hierarchické struktuře.

Ikona připojeného zvukového záznamu



Pokud byl k historickému záznamu přiřazen zvukový soubor (.wav), objeví se ikona nalevo od tohoto záznamu.

ZÁLOŽKY

Záložky na horní pravé straně obrazovky lze otevřít pomocí kliknutí. Jsou to nástroje, které můžete použít poté, co provedete kontrolní pochůzku.

Record Information - Informace o záznamu

Tato záložka přináší informaci o záznamu testu. Obsahuje data testu pro historický záznam a tedy nemůže být otevřena, dokud nevyberete specifický **historický záznam** umístěný ve "stromu" na levé straně obrazovky.

Typická data zobrazená v historickém záznamu:

Date/Time (datum a čas)

dB, Frequency (hladina decibel, frekvence)

Mode (režim nastavený v přístroji):

(Real Time - reálný čas, Peak Hold - přidržení maxima,

Snap shot - snímek)

Offset Value (hodnota offsetu, pokud byl použit. Pro detaily

o režimu a offsetu - viz manuál k vašemu přístroji)

Alarm (hodnota výstrahy)

Location/Machine (poloha/stroj)

Comments (komentáře, můžete zadat do políčka)

WAV File (zvukový soubor wav. Pokud je k záznamu připojen

zvuk, můžete ho zobrazit pomocí tlačítka "open")

Record Path (cesta k záznamu - pro zobrazení, kde je záznam

uložen v paměti)

Inspector ID (identifikátor kontrolora)

Meter Response (odezva měřáku - jak se ukazatel intenzity a dB pohybují:

Rychle, Středně, Pomalu)

Units (Jednotky - standardní nebo metrické)

Scale (Měřítka - relativní nebo s offsetem, viz uživatelský manuál přístroje Ultraprobe)

Instrument (přístroj. Zadejte, jaký typ Ultraprobe byl použit pro tento test)

Serial Number (sériové číslo. Zadejte sériové číslo přístroje použitého pro tento test)

Test Results (Výsledek testu. Tato data se liší v závislosti na aplikaci)

Následující zaznamenávané hodnoty, níže podtržené, jsou specifické pro mazání:

Actual Strokes (Aktuální počet záběrů): Počet záběrů mazacího lisu z mazací pistole.

Planned Strokes (Plánovaný počet záběrů): Maximální možný počet záběrů, které může ložisko unést.

Mass Per Stroke (Množství maziva na jeden záběr): Konečné množství maziva které vyjde z mazací pistole na jeden záběr.

Cost Per Mass (Náklady za množství): Náklady maziva na jeden záběr.

Injected mass (Vstříknuté množství): Celkové množství maziva umístěného do ložiskového tělesa. (Aktuální počet záběrů x Množství maziva na jeden záběr).

Grease Type (Typ maziva): Minerální základ, Syntetika & Polyurea. (Můžete přidat více možností pro tuto oblast v "Configure List").

Grease Viscosity (Viskozita maziva): Viskozita použitá v tomto ložisku "100, 150, 220, 460". (Můžete přidat více možností v "Configure List").

Injected Cost (Náklady za vstříknuté množství): Konečné náklady za mazivo vstříknuté do tohoto ložiska (Náklady za množství x Vstříknuté množství).

Grease Gun Cal. Date (Datum kalibrace mazací pistole): Kdy byla mazací pistol skutečně kalibrována.

Podtržená datová pole jsou specifická pouze pro ložiskové aplikace.

Synchronizace sebraných záznamů mazání:

Tento proces shromažďuje veškeré základní informace pro následující oblasti: Planned Strokes, Grease Type, Mass per Stroke, Grease Viscosity, Cost Per Mass, Grease Gun Cal. Date.

Jakmile je jednou založíte, základní informace pro tyto oblasti budou viditelné v historických datech všech současných i budoucích testovaných bodů pro specifickou skupinu.

Nastavíte je takto:

1. Založte hodnoty pro následující oblasti na základní úrovni pro každý historický záznam: Planned Strokes, Grease Type, Mass per Stroke, Grease Viscosity, Cost Per Mass, Grease Gun Cal. Date.
2. Zvýrazněte jméno skupiny.
3. Pravým tlačítkem na myši na něj klikněte.
4. Sjedťe dolů aby jste synchronizovali pole pro mazání.
5. Klikněte na levé tlačítko.

Actual Strokes 0	Injected Mass 0
Planned Strokes 0	Grease Type Coupling
Mass Per Stroke 0	Grease Viscosity 10
Cost Per Mass 0	Injected Cost 0
Grease Gun Cal. Date 00:00:00.000 PM MM/DD/YYYY	
Lubrication Record Information	

Přesunout záznam

Poté, co je nastavena aplikace a data jsou vložena do Záznamu/bodu, mohou nastat případy, kdy je nutné změnit sekvenční pořadí. Záznam/bod může být mimo sekvenci, nebo být na špatné pozici.

Pro změnu pořadí, klikněte na **Record/Point** (Záznam/bod), který chcete přemístit:

1. Přetáhněte ho na novou pozici.
2. Objeví se dialogové okno s otázkou "Move the selected record and insert after the drop location?" (Přemístit vybraný záznam a vložit ho za tuto pozici?)
3. Pokud je to správně, klikněte na "OK"
4. Pokud to není, to co jste si přáli, klikněte na "Cancel"
5. Jakmile zvolíte OK, všechny hodnoty umístěné pod místem, kam záznam přemísťujete budou automaticky aktualizovány v sekvenčním pořadí.

Smazat záznam

Pro smazání záznamu:

1. Zvolte záznam, který chcete smazat
2. Klikněte pravým tlačítkem myši a zvolte "Delete"

Přidání záznamu

Pro přidání záznamu:

Klikněte pravým tlačítkem na požadovanou polohu/stroj a zvolte "Create Record/Point"

Images - Obrázky

Obrázek může být přiřazen ke skupině (Group), poloze/stroji (Location/Machine), testovanému bodu (Point), historickému záznamu (Historical Record) nebo k základní hladině (Baseline).

Obrázek nebo zvukový soubor, který byl uložen do testovaného bodu s použitím Ultraprobe 15,000 bude automaticky připojen k tomuto záznamu, když se *stáhne* do DMS.

Pro uživatele Ultraprobe 15,000: když je obrázek přiřazen k základní hladině, bude *odeslán* do Ultraprobe 15,000 spolu s ostatními informacemi o základní hladině.

Pro jakékoliv digitální modely Ultraprobe: jakmile byl obrázek přiřazen k historickému záznamu, může být připojen do jakékoliv kategorie ve stromu nad ním: Baseline (základní hladina), Point (testovaný bod), Location/Machine (poloha/stroj), nebo Group (skupina).

K jakékoliv výše uvedené kategorii lze přiřadit více obrázků. Když generujete zprávu, můžete použít až 4 obrázky pro testovaný bod zahrnutý ve zprávě.

Když je obrázek přiřazen k Bodu, lze ho zahrnout do zprávy/reportu.

V záložce Image (obrázek) jsou 3 hlavní funkce: Add (přidat), Remove (odebrat), Attach To (připojit k)

Přidání obrázku: Pokud chcete vložit obrázek a propojit ho se skupinou, polohou/strojem, testovaným bodem nebo s historickým záznamem manuálně, proveďte následující:

1. Zvýrazněte/vyberte kategorii (např. Bod)
2. Vyberte záložku Images, pokud nebyla předtím vybrána
3. Najděte tlačítko Add dole, nalevo od záložky Images
4. Klikněte na tlačítko Add
5. S použitím okna windows najděte soubor a zvolte OK

Smazání (odstranění) obrázku: Pro smazání obrázku

1. Zvýrazněte/vyberte Polohu/Stroj, Testovaný bod nebo historický záznam
2. Zvolte záložku Images, pokud už nebyla vybrána
3. Ujistěte se, že obrázek, který chcete smazat je zvýrazněn
4. Najděte tlačítko Remove dole, nalevo od záložky Images
5. Klikněte na Remove

Přiřadit k: Toto musí být provedeno poté, co byl obrázek "přidán" do souboru obrázku. Pokud je obrázek přidán k historickému záznamu, pak můžete zvolit jakoukoliv z kategorií nad ním když je vybráno "**Attach To**"

Existují dvě metody pro připojení obrázku.

První je použití historického záznamu. Pro připojení obrázku pomocí historického záznamu:

1. Zvolte historický záznam
2. Otevřete záložku Image
3. Zvolte "Attach To" a poté klikněte na jednu z kategorií (Baseline - základní hladina, Point - testovaný bod, Location/Machine - poloha/stroj nebo Group - skupina)

Druhá je použití jakékoliv jiné kategorie (Baseline - základní hladina, Point - testovaný bod, Location/Machine - poloha/stroj nebo Group - skupina):

1. Zvolte kategorii, ke které chcete připojit obrázek
2. Klikněte na **Attach To**
3. Klikněte na kategorii

History - Historie

Graf historie je tabulka pro zobrazení zvolené informace pro specifický testovaný bod. Informace bude také použita pro vytvoření grafu trendu. Pro vytvoření tabulky v záložce History - historie:

1. Zvolte požadovaný testovací bod
2. Otevřete záložku History, pokud již nebyla otevřena
3. Použijte políčko výběru (Selector) úplně vpravo na záložce historie
4. Zvýrazněte požadovanou položku informace o testu
5. Použijte klávesu levou šipku pro posunutí informace do tabulky
6. Použijte pravou šipku pro odebrání kteréhokoliv sloupce z tabulky

Chart - Graf

Záložka Chart (graf) zobrazuje informaci, kterou si zvolíte v záložce historie jako graf trendu (Trend Chart). Osa Y zobrazuje decibely, zatímco osa X zobrazuje datum. Měřítka osy Y lze přizpůsobit výběrem vysokých a/nebo nízkých hodnot a zadáním hodnoty nové. Pokud jsou hodnoty grafu příliš vysoko a je obtížné je číst, zvolte nejvyšší hodnotu zobrazenou na grafu a přepište vyšší hodnotu. Např. pokud byla nejvyšší hodnota "50", zvýrazněte "50" a zadejte vyšší hodnotu, jako např. "60". Graf se posune dolů. Pro nízké hodnoty proveďte to samé, vyberte nejnižší hodnotu a zadejte novou nižší hodnotu.

Když prohlížíte graf, máte možnost ho vytisknout nebo uložit. Pokud je graf uložen, může být připojen k testovanému bodu, který bude vložen do zprávy/reportu. Může být také připojen k záznamu základní úrovně pro odeslání do přístroje Ultraprobe 15,000 a zobrazen během kontrolní pochůzky.

Alarms - Výstrahy

Pro spuštění výstrahy pro nízkou nebo vysokou hodnotu mohou být nastaveny úrovně výstrahy. Lze také nastavit novou základní úroveň. Pro použití záložky výstrahy musí být vybrán historický záznam. Je doporučeno, aby při vytváření výstrahy byla otevřena historická základní hladina. Pokud se má použít nová základní hladina, zvolte vhodný historický záznam základní úrovně a pokračujte.

Když je záložka výstrahy otevřena, máte dvě možnosti: aktualizovat všechny hladiny výstrahy, nebo aktualizovat všechny hladiny výstrahy s použitím detailů.

1. Aktualizace všech hladin výstrahy:
 - a. Tato volba nastaví nízkou hladinu výstrahy na 8 dB a vysokou hladinu výstrahy na 16 dB oproti prvnímu záznamu. Automaticky se předpokládá, že první záznam je zároveň záznam základní hladiny.
2. Aktualizace všech hladin výstrahy s využitím detailů.
 - a. Toto lze použít pro určení nízkých a vysokých úrovní výstrahy oproti nastavenému záznamu základní hladiny. Zde můžete vybrat jakoukoliv hodnotu dB oproti základní úrovni. Např. pokud je pro vás odpovídající výstraha nízké úrovně pro testovaný subjekt 10 dB oproti záznamu základní hladiny, nastavte 10 do políčka Low Alarm Delta. Pak se rozhodněte, jaká má být hodnota výstrahy vysoké úrovně a zadejte ji do políčka High Alarm Delta box.

Informace o záznamu pro specifický historický záznam, který jste zvolili když jste otevřeli záložku Alarm, bude zobrazeno v políčku dole označeném jako "Record Information".

Reports - Zprávy/Reporty

Zpráva/Report může být vygenerovaný pro jakoukoliv skupinu v rámci aplikace. Pro vytvoření reportu:

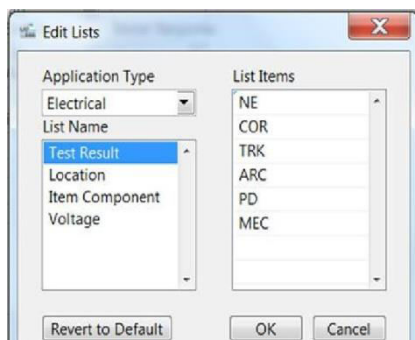
1. Zvolte aplikaci (Application)
2. Zvolte skupinu (Group)
3. V rámci každé skupiny je dialogové okno se vzory reportů, které jsou specifické pro každou aplikaci. Můžete si vybrat z jakéhokoliv tohoto vzoru, nebo si můžete vytvořit svůj vlastní report ("Custom Report")
4. Pokud byl uložen formát reportu, lze jej otevřít v dialogovém okně "Create SQL"

Začínáme: Porozumnění jednotlivým prvkům

File - Soubor:

Pod záložkou File (soubor) jsou následující prvky/akce:

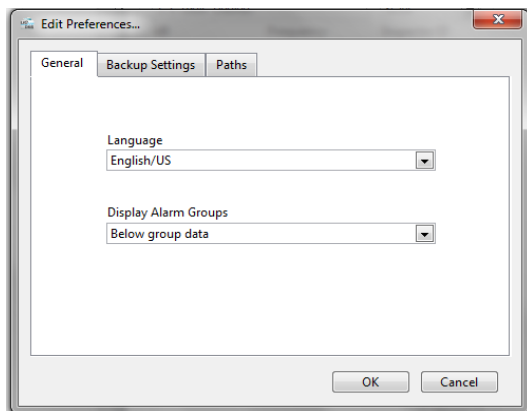
- i. **Open Plant (otevřít provozovnu):** Zde můžete otevřít dříve vytvořenou provozovnu, která obsahuje základní informace o pochůzkové trase a data.
- ii. **New Plant (nová provozovna):** Toto se používá pro vytvoření nové provozovny a otevře to průvodce přidáním nové provozovny, aby vám pomohl vytvořit detaily pochůzkové trasy.
- iii. **Save a Copy of Plant (uložit kopii provozovny):** pokud chcete reprodukovat dříve vytvořenou provozovnu, tento výběr vám poskytne seznam provozoven, které jste již vytvořili. Zvolte provozovnu, která se má zkopírovat a poté upravte nebo přeformátujte, abyste vytvořili novou, ale podobnou provozovnu/pochůzkovou trasu.
- iv. **Close Plant (zavřít provozovnu):** Zvolte provozovnu, kterou chcete zavřít, pak zvolte Edit, Close Plant a tato provozovna bude odstraněna ze stromu (stromové struktury).
- v. **Configure Lists (konfigurovat seznamy):** toto jsou seznamy, které obsahují informaci týkající se popisu detailů testu pro konkrétní aplikaci. Mohou být nahrány do Ultraprobe 10,000 a 15,000 při zadávání dat testu a mohou také být použity jako zkrácené popisy zadávané do historického záznamu poté, co byla pochůzka stažena do DMS. Popisy seznamů jsou nastaveny v software, ale lze je změnit nebo "konfigurovat". Pro změnu seznamu:



1. Zvolte: Edit, Configure Lists
2. Zvolte aplikaci
3. Vlevo dole v okně Edit Lists je název seznamu (List Name): Toto je název specifického testu, který je vhodný pro zvolenou aplikaci.
4. Zvolte název seznamu, který chcete editovat, např. Test Results (výsledky testu).
5. Okno List Item (položky seznamu) na pravé straně okna Edit Lists zobrazí položky jako 3 písmena, např. "NE" jako Not Entered (nezadáno) nebo "LUB" jako Lubricate (mazat) nebo, pokud byla vybrána aplikace Electric, "COR" jako korona.
6. Zvýrazněte položku seznamu a změňte ji použitím 3 velkých písmen.
7. Pokud se chcete vrátit na původní seznam ve továrním nastavení (základní hodnoty), klikněte na "Revert to Default".
8. Až skončíte, klikněte na **OK**.

Data Base Manager (správce databáze): Tento prvek se používá pro přeformátování vašich dat pochůzky. Pokud potřebujete změnit původní nastavení, můžete tak učinit zde. Pokud tak zvolíte, dialogové okno vám nabídne následující změny: **Split a Group (rozdělit skuponu), Merge Two**

Groups (spojit dvě skupiny), Move a Group (přesunout skupinu), Split a Plant (rozdělit provozovnu), Merge Two Plants (spojit dvě provozovny), Repair Group (opravit skupinu). Funkce Repair Group slouží k opravě poškozených nebo nerozpoznaných dat ve skupině.



Edit - Editovat

Pod touto položkou jsou následující prvky/akce:

- i. **Cut (vyjmout):** vyjme polohu/stroj, testovaný bod nebo historický záznam
- ii. **Copy (kopírovat):** kopíruje polohu/stroj, testovaný bod nebo historický záznam
- iii. **Paste (vožit):** vloží zkopírovanou nebo vyjmutou polohu/stroj, testovaný bod nebo historický záznam do zvolené polohy/stroje nebo historického záznamu nebo testovaného bodu. Jakmile zkopírujete, můžete editovat, pokud je potřeba..
- iv. **Delete (smazat):** kterákoliv položka na pochůzce ve stromu pochůzky může být vymazána použitím této funkce.
- v. **Rename (přejmenovat):** změňte jméno skupiny, polohy/stroje nebo testovaného bodu.
- vi. **Expand All (rozbalit vše):** pokud jsou data ve stromu sbalená, tato funkce je rozbalí.
- vii. **Collapse All (sbalit vše):** pokud je strom příliš velký a potřebujete jej sbalit, použijte tuto funkci.
- viii. **Edit Preferences (editovat preference):** Toto otevře dialogové okno s následujícími záložkami:

General (obecné): máme na výběr čtyři možnosti:

- a. **Language (jazyk):** Vyberte ze seznamu jazyků. Poté, co zvolíte, změny se projeví po ukončení programu a znovuotevření.
- b. **Units (jednotky):** standardní nebo metrické jednotky.
- c. **Currency (měna):** Na výběr je buď americký dolar, britská libra nebo euro.
- d. **Display Alarm Groups (zobrazit skupiny výstrah):** Toto vám umožňuje přesunout pozici skupiny výstrah buď nad data skupiny nebo pod ně. Pokud nechcete, aby se skupina výstrah zobrazoval, zvolte: Do not show Alarm Group.

Backup Settings (nastavení zálohování): Pro zamezení ztráty dat vám tato funkce umožňuje zálohovat databázi. Záloha bude provedena před zvolenou akcí. Můžete vybrat libovolný počet z následujících možností:

- a. (před) Closing a Group (zavřením skupiny)
- b. (před) Importing records (importováním záznamů)
- c. (před) Splitting a Group (rozdělením skupiny)
- d. (před) Dragging and Dropping (přetažením a puštěním záznamu)

Paths (cesty k záznamům): Zde jsou uloženy cesty k "DMS Plants" (provozovnam), "Backups" (zálohám) a "Spectralyzer Paths" (softwaru Spectralizer). Pokud se kterákoliv z položek přesune na jiné místo, nebo pokud DMS nebude schopen tyto cesty najít, zadejte kde se položky nacházejí na disku. Otevře se okno "Browse For Folder" (procházet umístění složky), kde je možné najít umístění na disku.

Communications - Komunikace

Toto je záložka použitá pro nahrávání nebo stahování dat z Ultraprobe. Data základní úrovně můžete nahrát do Ultraprobe 401, 9000, 10,000 a 15,000. Výsledek testu můžete stáhnout z Ultraprobe 401, 3000, 9000, 10,000 a 15,000. Záložka Communications obsahuje následující:

Configure Probes (konfigurovat sondy): Každý model přístroje Ultraprobe je jiný a tedy DMS musí být nakonfigurován pro specifický přístroj Ultraprobe, který se používá pro přenos dat. Tato záložka otevírá okno správce sond (Probe Manager), které zobrazí seznam přístrojů Ultraprobe.

Pro konfiguraci sondy:

- a. Pro přidání *nového* přístroje Ultraprobe, klikněte na tlačítko **New** umístěné v dolní části - tím se otevře průvodce. Existují 2 metody pro rozpoznání Ultraprobe v softwaru DMS:
 - i. Automatic Probe Detection (automatická detekce sondy): Pokud připojíte Ultraprobe k počítači, nebo připojíte CF nebo SD kartu, DMS vyhledá Ultraprobe a zaregistruje ji pro příští připojení.
 - ii. Manual Setup (manuální nastavení): Pokud zvolíte manuální nastavení, otevře se průvodce nastavením sondy. Zvolte požadovaný Ultraprobe, klikněte na Settings (nastavení) pro vytvoření komunikačního protokolu; zadejte jméno a jednotku pro SD kartu, CF kartu nebo USB port; pak zvolte Next a DMS otestuje spojení. Jakmile bude spojení dokončeno, zobrazí se potvrzení.
- b. Pokud chcete odstranit Ultraprobe zobrazený v seznamu, zvýrazněte ho a klikněte na tlačítko Remove na spodním okraji okna.
- c. Pokud je v seznamu zobrazen model Ultraprobe, který používáte, zvýrazněte ho a zkontrolujte pro jistotu, že přiřazené písmeno jednotky je správné. Pokud ne, buď:
 - i. Odstraňte Ultraprobe ze seznamu a pro konfiguraci Ultraprobe klikněte na tlačítko New, které je umístěno na spodní straně okna.
 - ii. Otevřete okno Settings umístěné na prave straně okna a v políčku Name vymažte písmenko jednotky a zadejte nové umístění jednotky (Např. pokud vidíte UP15000 na jednotce D:\ a skutečné umístění je C:\, klikněte na políčko, zvýrazněte písmeno jednotky a napište správné písmeno jednotky.

Selected Probe (vybrat sondu): Toto vám ukazuje, která sonda byla vybrána pro komunikaci s DMS. Pokud používáte více sond, doporučuje se, aby jste rutinně kontrolovali toto pole předtím, než budete nahrávat a stahovat data.

Test Connection (otestovat spojení): poté, co Ultraprobe připojíte k počítači, ujistěte se, že přenos dat bude úspěšný. Použijte tlačítko **Test Connection**, abyste si byli jistí, že spojení s CF kartou, SD kartou nebo pomocí USB funguje.

Send Group to Probe (odeslat skupinu do sondy): Pro nahrání skupiny do Ultraprobe 401, 9000, 10,000 nebo 15,000:

- a. Ujistěte se, že je Ultraprobe připojena a že je vložena správná paměťová karta.
- b. Zkontrolujte, že skupina, ke které chcete přiřadit data je zvýrazněna (ve stromu v levé části obrazovky)
- c. Otestujte spojení
- d. Nahrajte skupinu
- e. Objeví se okno se zprávou "Loading Record ___ of ___" následované oknem "Upload Successful" (nahrání úspěšné), "Opening Connection to Probe" (otevírám spojení se sondou), "all files copied successfully" (všechny soubory zkopírovány úspěšně).
- f. Klikněte na OK. Data základních hladin se nahrají do přístroje/sondy.

POZNÁMKA: Pro instrukce týkající se nahrávání do Ultraprobe se podívejte do manuálu k přístroji.

Retrieve Group from Probe (stáhnout skupinu z přístroje): Pro stažení skupiny z Ultraprobe 401, 3000, 9000, 10,000 nebo 15,000,

- a. Ujistěte se, že je Ultraprobe připojena a že je vložena správná paměťová karta
- b. Zkontrolujte, že skupina, do které ukládáte data je zvýrazněna
- c. Otestujte spojení
- d. Zvolte **Retrieve Group from Probe**. Otevře se okno se zprávou:

"Please select where to insert the downloaded records." (prosím vyberte, kam se mají vložit stahované záznamy)

Jsou k dispozici tři možnosti výběru: *Plant Name (název provozovny)*, *Application Type (typ aplikace)* a *Group Name (název skupiny)*. UJISTĚTE SE, že zkontrolujete každé pole výběru předtím, než budete pokračovat.

- e. Když jste si jistí, data budou odeslána na správné umístění:
- f. Zvolte OK.

Clear Instrument - Vymazat přístroj

Tímto vymažete data z Ultraprobe 9000:

Ujistěte se, že je přístroj připojen k počítači

Otevřete komunikaci

Vyberte možnost "Clear Instrument" (Vymazat přístroj)

Otevře se okno ze zprávou: "Opening Connection To Probe...Probe Data Cleared" (Otevřete spojení se sondou...Data ze sondy odstraněna)

Vyberte "OK"

Pro zařízení Ultraprobe 401, 10,000 & 15,000: budete potřebovat do vašeho počítače vložit buď CF nebo SD kartu a přejít do menu "Start", poté zvolte "Počítač" a dvojitým kliknutím zjistíte, že je karta vložena. Jakmile je karta uvnitř, před další pochůzkou musíte veškerý její obsah smazat.

Ultraprobe 3000: Aby jste smazali všechny záznamy z přístroje před použitím pro další pochůzku, běžte na UP-3000 "Setup menu" (menu nastavení) a dále na "Menu 2".

HELP (Nápověda):

Skládá se ze čtyř částí:

Instruction Manual (Instrukční manuál):

About Ultratrend DMS (O Ultratrend DMS): "About Ultratrend DMS" otevře okno se všemi informacemi o tomto typu přístroje a s kontakty.

Check for Updates (Kontrola aktualizací): Kliknutím na tuto možnost zkontrolujete verze pro DMS na našich webových stránkách. Pokud jsou verze odlišné, okamžitě se dozvíte, že jsou zde dostupné nové verze. Poté budete dotázáni, jestli máte zájem o stažení nové verze. Pokud máte internetové připojení, váš přístroj DMS bude kontrolovat verze na internetových stránkách každých 5 dní.

Open Log Folder (Otevřít složku záznamů): Toto je speciální složka, kterou DMS vytváří v případě, že máte s programem jakékoliv problémy. Pomáhá technikům z UE Systems porozumět, co se s vaším programem děje a tím mohou váš problem okamžitě vyřešit.

Help - Pomoc

Tato záložka obsahuje 2 položky: Instruction Manual (Návod k obsluze) a About Ultratrend DMS (informace o software Ultraprobe DMS). Tato položka otevře okno s informací o verzi a kontaktní informace.

Setting a Route - Nastavení pochůzky

Doporučuje se, abyste vymazali všechny otevřené provozovny předtím, než vytvoříte novou pochůzku.

Pro vytvoření nové pochůzky::

- A. Zvýrazněte provozovnu, klikněte pravým tlačítkem a zvolte *Close Plant (zavřít provozovnu)*.
- B. Klikněte na **File** a zvolte *New Plant*
- C. Otevře se průvodce přidáním nové provozovny
 1. Vytvořte nebo zadejte název provozovny
 2. Zvolte aplikaci (buď klikněte na pole Application, nebo použijte tlačítko s ikonou šipky dolů)
 3. Zvolte Group Name - název skupiny (Kde budete testovat?)
 4. Složka provozoven vám umožňuje si zvolit, kde bude tato pochůzka uložena. Např. v základním nastavení je to na váš lokální disk, obvykle C, nicméně pokud to má být na síťovou jednotku, můžete tuto jednotku otevřít a vložit složku tam.
 5. Formát popisku je 13/3 a 8/8. Ten bude použit k popisu/identifikaci jak polohy nebo stroje, tak testovaného bodu nebo čísla záznamu. Pokud zvolíte 13/3, poloha/stroj bude mít 13 alfanumerických znaků, zatímco záznam/testovaný bod bude omezen na 3 znaky.
 6. Když jste skončili, klikněte na **OK**
- D. Otevře se okno průvodce novou provozovnou, abyste vytvořili vaše data skupiny. Jsou zde 3 způsoby, jak vytvořit testovanou skupinu:
 1. **Default (základní):** Základní konfigurace má sloupce pro: **Group Name (název skupiny)**, **Location/Machine (poloha/stroj)** (pamatujte - 13 nebo 8 znaků), a **Point** - Bod (3 nebo 8 znaků). Pokud chcete zobrazit příklad, jak to vypadá, klikněte na pole **Example** v pravém horním rohu okna.
 2. **Copy from Group (kopírovat ze skupiny):** pokud zvolíte tuto volbu, otevře se okno pro provozovny v DMS. Můžete zvolit jednu ze složek provozovny, otevřít a vybrat soubor s příponou **.mdb**. Skupina se otevře s odstraněnými původními daty a budete připraveni pro nové zadání dat.
 3. **Copy from Excel (kopírovat z Excelu):** Pokud se vytvořila skupina a byla uložena v excelu, můžete ji najít a zkopírovat do nové skupiny provozoven.

Pokud chcete vidět příklad toho, jak to vypadá, zvolte pole **Example** vpravo vedle pole **Copy From Excel**. Otevře se okno, které vám pomůže zvolit cestu k souboru. Poté co je soubor nalezen, klikněte na něj a buď dvakrát klikněte, nebo vyberte **OK**. Když skončíte, klikněte na **OK**.

Save to Excel (uložit do Excelu): Jakmile byla vytvořena skupina, před opuštěním pomocí kliknutí na **OK**, můžete skupinu uložit do Excelu, kde ji můžete použít pro budoucí pochůzky nebo pro editování a ukládání.

Alternativní metoda: Existují 3 alternativní metody, jak nastavit pochůzku:

1. Detailed (Detailní)
2. Basic (Základní)
3. Raw (Hrubá)

Detailed (Detailní): budou zadány všechny potřebné informace pro pochůzku. Doporučujeme, abyste si před nastavením pochůzky prošli testované oblasti a poznamenali si nejlepší způsob, jak pokračovat. Hledejte oblasti, které mohou komplikovat průběh pochůzky a upravte sekvenci testovaných bodů. V DMS vytvořte: Plant (provozovnu), Application (aplikaci), Group (skupinu)

- a. Vyplňte všechny nezbytné detaily požadované v průvodci nastavení
- b. Pokud data již dříve existovala v Excelu, mohou být importována pomocí okna **Copy from Excel** v New Plant Wizard (průvodce přidáním nové provozovny)
- c. Nahrajte data do odpovídajícího Ultraprobe
- d. Provedte test po stanovené trase
- e. Stáhněte Data
- f. Pokud nebyly zadány nové polohy/stroje nebo testované body v původním nastavení, ale byly zaznamenány přístrojem, DMS software je přidá . Klikněte pravým tlačítkem na každou novou položku pro přejmenování.
- g. Pokud testované body nebo poloha/stroj nejsou v požadované sekvenci, provedte operaci "přetažení a puštění" pro jejich posun na požadované sekvenční umístění (viz. kapitola VI Drag and Drop - Přetažení a puštění)

Basic (základní): Při této metodě bude kontrola/pochůzka provedena v terénu s omezeným množstvím dat nahraných do Ultraprobe. Proces pak vyžaduje přejmenování Polohy/stroje a testovaných bodů poté, co budou data stažena do DMS.

- a. Pokud zakládáte novou pochůzku, zvolte: *Edit*, pak *New*, a pak *Plant*
- b. Pojmenujte Plant (provozovnu)
- c. Zvolte aplikaci
- d. Pojmenujte/označte skupinu (Group)
- e. Provedte test v terénu
- f. Stáhněte data do DMS
- g. Pokud potřebujete, je možné přejmenovat jakoukoliv původní položku
- h. Pokud testované body nebo poloha/stroj nejsou v požadované sekvenci, provedte operaci "přetažení a puštění" pro jejich posun na požadované sekvenční umístění (viz. kapitola VI Drag and Drop - Přetažení a puštění)

Raw (hrubý): v tomto případě nebyla vytvořena žádná pochůzka, test je proveden v terénu a data se stáhnou do DMS po ukončení testu/pochůzky.

- a. Proveďte pochůzku v terénu
- b. Otevřete DMS, vytvořte buď: Plant (provozovnu), Application (aplikaci), Group (skupinu)
- c. Zvolte skupinu tím, že na ni kliknete (bude zvýrazněna zelenou)
- d. Otevřete záložku Communication a stáhněte pochůzku
- e. Přejmenujte polohu/stroj a testovaný bod (Point)
- f. Pokud nejsou testované body nebo poloha/stroj v požadované sekvenci, proveďte operaci "přetažení a puštění" pro jejich posun na požadované sekvenční umístění (viz. kapitola VI Drag and Drop - Přetažení a puštění)

Drag & Drop - Přetažení a puštění

Toto je typická funkce Windows. Když jste skončili s plánováním pochůzky, nebo jste se z ní vrátili a zjistili jste, že sekvence pochůzky potřebuje změnit, použijte prvek Drag & Drop - přetažení a puštění. Klikněte a držte levé tlačítko myši nad "Location/Machine" nebo "Test Point", který je mimo sekvenci a přetáhněte ho na požadovanou pozici. Uvolněte tlačítko myši na požadované pozici. Software se vás zeptá "Are you sure you want to move the selected Location?" (jste si jisti, že chcete přemístit zvolenou pozici?), pokud chcete, klikněte na **Yes** a přesun bude dokončen.

Zobrazení zvukových souborů Wav v software UE Spectralyzer

Pokud byl k historickému záznamu připojen zvukový soubor, v přístroji Ultraprobe 10,000 nebo Ultraprobe 15,000 se objeví odkaz na soubor v okně WAV File v záložce **Record Information** poté, co otevřete historický záznam. Pro zobrazení zvuku v software UE Spectralyzer ho vyhledejte v okně WAV File v záložce Record Information a klikněte na něj pro otevření. Počkejte, dokud se UE Spectralyzer neotevře a klikněte na Run (spustit) v okně Spectralyzeru.

Pro zadání zvukového souboru (WAV) manuálně poté, co byl vytvořen historický záznam:

1. Použijte SD kartu nebo Compact Flash kartu nebo flash disk pro přenos zvuku do souboru/složky.
2. Vložte **paměťovou kartu (CF nebo SD kartu)** do čtečky karet nebo přímo do vašeho počítače, pokud je jeho součástí.
3. Otevřete "Computer" (Počítač) v menu "Start".
4. Najděte dočasnou jednotku pro paměťovou kartu.
5. Vyberte WAV soubor.
6. Otevřete **Edit** a zvolte **Copy** (nebo použijte **Ctrl/C**).
7. Otevřete složku **Program Files**.
8. Otevřete kořenový adresář **Ultratrend DMS** a vyberte **DMS Plants**.
9. Otevřete používanou složku **Plant**.
10. Otevřete **Edit** a zvolte **Paste** (nebo použijte **Ctrl/V**).
11. Vložte **WAV** soubor do **složky WAV** v provozovně, kterou právě používáte.
12. Otevřete historický záznam a v záložce Record Information.
13. Najděte okno WAV File.
14. Použijte ikonu File.
15. Najděte cestu ke zvukovému souboru.
16. Klikněte na soubor, zvolte Open nebo dvakrát klikněte na soubor. Cesta ke zvukovému souboru se zobrazí v okně WAV File.

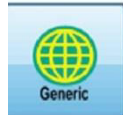
Vytváření reportů

Pro vytváření reportů jsou možné 3 procedury: použití ikon pro specifické aplikace, vytvoření vlastního reportu a vytvoření SQL reportu. Pro použití kteréhokoliv z těchto tří si přečtěte instrukce níže.

A. Vytvoření reportu s použitím ikon vzorů

V softwaru DMS je 6 ikon reprezentujících aplikace: Generic (obecná), Bearing (Ložisko), Electric (Elektrické instalace), Leak (Únik), Steam (Pára) a Valve (Ventil).

Generic - Obecný:



1. Zvolte skupinu (Group), kterou použijete pro report
2. Ikona Generic se zvýrazní a objeví se rozbalovací menu
3. Vaše možnosti pro report zahrnují:

Alarm Report (Report výstrah): Toto vytvoří report s testovanými body, které jsou ve stavu výstrahy. Bude vytvořen v Microsoft Excel. Pro využití tohoto reportu efektivně musíte mít nastaveny hladiny výstrah v DMS.

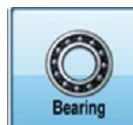
Everything (Vše): Tento report bude zahrnovat všechna data, která jste zadali v DMS pro každý testovaný bod. Jsou zde dva formáty, ze kterých si můžete vybrat: Excel nebo Textová tabulka (soubor .csv). Jakmile ho uložíte, soubor lze editovat.

Master Route (Hlavní pochůzka): Tato tabulka je užitečná pro mechanické pochůzky. Je uložena v tabulce v Excelu a obsahuje data testovaných bodů pro vaši skupinu. Sloupce obsahují: číslo bodu, název, polohu/stroj, výstrahu, údaj o mazání a komentáře.

Pro vygenerování jednoho z výše uvedených reportů:

1. Zvolte šablonu reportu, kterou chcete použít
2. Klikněte na políčko Generate Selected Report
3. V okně "Choose the path to the file" pojmenujte soubor a zvolte cestu
4. Objeví se okno s potvrzením úspěšného vytvoření reportu. Najděte soubor a zkontrolujte výsledky. Zobrazí se jen data s testovanými body ve stavu výstrahy (nízké nebo vysoké).

Bearing - Ložisko



1. Zvolte skupinu, kterou použijete pro report
2. Ikona Bearing se zvýrazní a objeví se rozbalovací menu.
3. Vaše možnosti pro report zahrnují:

4-Pic Report (4 obrázky): V tomto reportu můžete přiřadit až 4 obrázky a/nebo zvuky pro testovaný bod.

1. Pokud toto zvolíte, otevře se okno pro zadání cesty k souboru: zvolte cestu a pojmenujte report.
2. Klikněte na OK
3. Zvolte bod, který použijete v reportu a obrázky, které byly přiřazeny (až 4) budou zahrnuty v reportu.

4. Zvolte obrázky/zvuky.
5. Pomocí rozbalovací šipky dolů můžete zvolit obrázek/zvuk a pozici, na které chcete, aby se obrázek/zvuk v reportu zobrazil (jako obrázek/zvuk č. 1, 2, 3 nebo 4). Lze také zvolit, aby se nepoužil žádný obrázek/zvuk.
6. Klikněte na OK
7. Zkontrolujte váš report

Alarm Report (Report výstrah): Toto vytvoří report s testovanými body, které jsou ve stavu výstrahy. Bude vytvořen v Microsoft Excel. Pro využití tohoto reportu efektivně musíte mít nastaveny hladiny výstrah v DMS.

Lube Route (Pochůzka pro mazání): Toto vytvoří report pro ložiska, která jsou ve stavu výstrahy. Sloupce v tomto reportu jsou: Machine (Stroj), Point (Bod), Date (Datum), Frequency (Frekvence), dB, Sensitivity (Citlivost), Low Alarm (nízká hladina výstrahy), High Alarm (vysoká hladina výstrahy), Alarm Status (Stav výstrahy), Type of Lube (Typ maziva), a Lubed (údaj o mazání).

Everything (Vše): Tento report bude zahrnovat všechna data, která jste zadali v DMS pro každý testovaný bod. Jsou zde dva formáty, ze kterých si můžete vybrat: Excel nebo Textová tabulka (soubor .csv). Jakmile ho uložíte, soubor lze editovat.

Master Route (Hlavní pochůzka): Tato tabulka je užitečná pro mechanické pochůzky. Je uložena v tabulce v Excelu a obsahuje data testovaných bodů pro vaši skupinu. Sloupce obsahují: číslo bodu, název, polohu/stroj, výstrahu, údaj o mazání a komentáře.

Pro vygenerování jednoho z výše uvedených reportů:

1. Zvolte šablonu reportu, kterou chcete použít
2. Klikněte na políčko Generate Selected Report
3. V okně "Choose the path to the file" pojmenujte soubor a zvolte cestu
4. Objeví se okno s potvrzením úspěšného vytvoření reportu. Najděte soubor a zkontrolujte výsledky. Zobrazí se jen data s testovanými body ve stavu výstrahy (nízké nebo vysoké).

Electric - Elektrické instalace



1. Zvolte skupinu, kterou použijete pro report
2. Ikona Electric se zvýrazní a objeví se rozbalovací menu.
3. Vaše možnosti pro report zahrnují:

4-Pic Report (4 obrázky): V tomto reportu můžete přiřadit až 4 obrázky pro testovaný bod.

1. Pokud toto zvolíte, otevře se okno, zvolte bod, který použijete v reportu a obrázky, které byly připojeny (až 4) budou zahrnuty v reportu.
2. Zvolte obrázek nebo obrázky
3. Pomocí rozbalovací šipky dolů můžete zvolit obrázek a pozici, na které chcete, aby se obrázek v reportu zobrazil (jako obrázek č. 1, 2, 3 nebo 4). Lze také zvolit, aby se nepoužil žádný obrázek
4. Otevře se okno s cestou k souboru: zvolte cestu a pojmenujte report.
5. Klikněte na OK
6. Zkontrolujte váš report

Alarm Report (Report výstrah): Toto vytvoří report s testovanými body, které jsou ve stavu výstrahy. Bude vytvořen v Microsoft Excel. Pro využití tohoto reportu efektivně musíte mít nastaveny hladiny výstrah v DMS.

Everything (Vše): Tento report bude zahrnovat všechna data, která jste zadali v DMS pro každý testovaný bod. Jsou zde dva formáty, ze kterých si můžete vybrat: Excel nebo Textová tabulka (soubor .csv). Jakmile ho uložíte, soubor lze editovat.

Pro vygenerování jednoho z výše uvedených reportů:

1. Zvolte šablonu reportu, kterou chcete použít
2. Klikněte na políčko Generate Selected Report
3. V okně "Choose the path to the file" pojmenujte soubor a zvolte cestu
4. Objeví se okno s potvrzením úspěšného vytvoření reportu. Najděte soubor a zkontrolujte výsledky. Zobrazí se jen data s testovanými body ve stavu výstrahy (nízké nebo vysoké).

Leak - Únik



1. Zvolte skupinu, kterou použijete pro report
2. Ikona Electric se zvýrazní a objeví se rozbalovací menu.
3. Vaše možnosti pro report zahrnují:

Alarm Report (Report výstrah): Toto vytvoří report s testovanými body, které jsou ve stavu výstrahy. Bude vytvořen v Microsoft Excel. Pro využití tohoto reportu efektivně musíte mít nastaveny hladiny výstrah v DMS.

2-Pic Report (2 obrázky): Tento report bude mít 2 individuální záznamy na stránku s jedním obrázkem pro každý záznam. Použitý obrázek bude první obrázek v záznamu.

1. Otevře se okno pro zadání cesty k souboru: zadejte cestu a pojmenujte report
2. Klikněte na **OK**
3. Zkontrolujte váš report

Mixed Compressed Gas - Stlačený plyn: Tento report zobrazuje data z vašeho průzkumu úniků. Základní volba plynů v tabulce je: Compressed Air (Stlačený vzduch), Argon, Helium, Hydrogen (Vodík) a Nitrogen (Dusík). Vypočítají se náklady na únik a dopad na karbonový otisk vaší provozovny.

Můžete upravit vaše lokální emise plynu pomocí koeficientu, který je umístěn dole v tabulce reportu Compressed Gas (Stlačený plyn). Dole v tabulce jsou záložky, které vás provedou: **Cost (Náklady, Report)** (ročně aktualizovaný report), **Month** (měsíční výsledky), **Master** (ato prázdná tabulka je použita pouze pro provádění importu dat a nemusí být použita), **Flow Rate Chart (Graf průtokového množství)** (pro nastavení CFM "Odhadu") a **Coefficient Table (tabulka koeficientů)** pro výběr výsledků skleníkových plynů podle státu, kde provádíte test. Vypočtou se úspory za měsíc a globálně se aktualizuje tabulka reportu pro kontrolu vašich výsledků na roční bázi.

Compressed Air Report (Report pro stlačený vzduch): Je stejný, jako report pro smíchané stlačené plyny, ale nezahrnuje žádné speciální plyny.

Everything (Vše): Tento report bude zahrnovat všechna data, která jste zadali v DMS pro každý testovaný bod. Jsou zde dva formáty, ze kterých si můžete vybrat: Excel nebo Textová tabulka (soubor .csv). Jakmile ho uložíte, soubor lze editovat.

Pro vygenerování jednoho z výše uvedených reportů:

1. Zvolte šablonu reportu, kterou chcete použít
2. Klikněte na políčko **Generate Selected Report**
3. V okně "Choose the path to the file" pojmenujte soubor a zvolte cestu
4. Objeví se okno s potvrzením úspěšného vytvoření reportu. Najděte soubor a zkontrolujte výsledky. Zobrazí se jen data s testovanými body ve stavu výstrahy (nízké nebo vysoké).

Steam - Pára



1. Zvolte skupinu, kterou použijete pro report
2. Ikona Steam se zvýrazní a objeví se rozbalovací menu.
3. Vaše možnosti pro report zahrnují:

Alarm Report (Report výstrah): Toto vytvoří report s testovanými body, které jsou ve stavu výstrahy. Bude vytvořen v Microsoft Excel. Pro využití tohoto reportu efektivně musíte mít nastaveny hladiny výstrah v DMS.

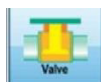
Steam Report (Report úniku páry): Tento report zobrazuje detaily z průzkumu odváděčů kondenzátu a jeho výsledků. Když používáte tuto šablonu, otevře se okno "Select Report Conditions" (Zvolte podmínky pro report). Zvolte podmínky, které chcete použít ve vašem reportu. Můžete zvolit: All Conditions (všechny podmínky), NE (Not Entered - nezadáno), OK, LEK (Leak - únik), BLW (Blow through - profukování), NIS (Not In Service - mimo provoz), PLG (Plugged - zapojený), SIZ (Sizing issue - problém s velikostí), OTH (Other - jiný). Poté, co si vyberete, klikněte na **OK**. Report bude obsahovat kolonky pro: Point # (číslo testovaného bodu), Area (oblast), Point (bod), Manufacturer (výrobce), Application Type (typ aplikace), Operation Type (typ provozu), Pipe Size (velikost trubky), Orifice Size (velikost přírby), Inlet Temperature (teplota na vstupu), Outlet Temperature (teplota na výstupu), (pokud je použito) A, B, C,D, Test Results (výsledky testu)

Everything (Vše): Tento report bude zahrnovat všechna data, která jste zadali v DMS pro každý testovaný bod. Jsou zde dva formáty, ze kterých si můžete vybrat: Excel nebo Textová tabulka (soubor .csv). Jakmile ho uložíte, soubor lze editovat.

Pro vygenerování jednoho z výše uvedených reportů:

1. Zvolte šablonu reportu, kterou chcete použít
2. Klikněte na políčko **Generate Selected Report**
3. V okně "Choose the path to the file" pojmenujte soubor a zvolte cestu
4. Objeví se okno s potvrzením úspěšného vytvoření reportu. Najděte soubor a zkontrolujte výsledky. Zobrazí se jen data s testovanými body ve stavu výstrahy (nízké nebo vysoké).

Valve - Ventil



1. Zvolte skupinu, kterou použijete pro report
2. Ikona Electric se zvýrazní a objeví se rozbalovací menu.
3. Vaše možnosti pro report zahrnují:

Alarm Report (Report výstrah): Toto vytvoří report s testovanými body, které jsou ve stavu výstrahy. Bude vytvořen v Microsoft Excel. Pro využití tohoto reportu efektivně musíte mít nastaveny hladiny výstrah v DMS.

Everything (Vše): Tento report bude zahrnovat všechna data, která jste zadali v DMS pro každý testovaný bod. Jsou zde dva formáty, ze kterých si můžete vybrat: Excel nebo Textová tabulka (soubor .csv). Jakmile ho uložíte, soubor lze editovat.

Pro vygenerování jednoho z výše uvedených reportů:

1. Zvolte šablonu reportu, kterou chcete použít
2. Klikněte na políčko **Generate Selected Report**
3. V okně "Choose the path to the file" pojmenujte soubor a zvolte cestu
4. Objeví se okno s potvrzením úspěšného vytvoření reportu. Najděte soubor a zkontrolujte výsledky. Zobrazí se jen data s testovanými body ve stavu výstrahy (nízké nebo vysoké).

Custom Report (Vlastní report)

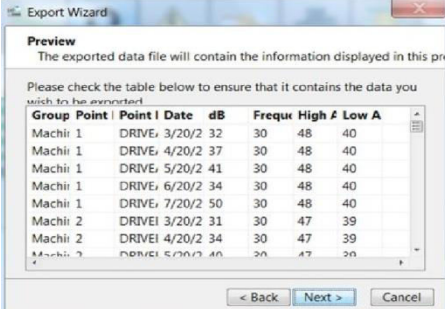
Vytvořte report pomocí dat, která chcete:

1. Zvolte skupinu, kterou budete používat ve svém reportu.
2. Klikněte na políčko **Custom Report**
3. Otevře se dialogové okno "Select Fields" (zvolte pole). Zvolte každou položku, kterou chcete v reportu použít. Použijte tlačítko šipky doprava pro přidání do pole "Included Columns" (zahrnuté sloupce). Pokud chcete odebrat položku z pole "Included Columns", zvýrazněte položku a použijte tlačítko s šipkou doleva.
 - a. Pro přidání všech položek, zvolte tlačítko "All" s šipkou doprava v levém poli "Available Columns". Pro odebrání všech položek z pole "Included Columns" použijte tlačítko "All" s šipkou doleva.
 - b. Pro posun položky nahoru nebo dolů v poli "Included Columns" použijte tlačítka "Up" nebo "Down". To posune položku nahoru nebo dolů o 1 krok pokaždé, když kliknete na tlačítko.
4. Když skončíte s úpravami, klikněte na tlačítko Next.
5. Otevře se okno Filter rules - pravidla filtrování. Máte 3 možnosti:



- a. **"Export all data"** (Exportovat všechna data) Všechna vámi vybraná data budou exportována bez jakéhokoliv filtrování.
- b. **"Export Data that matches ANY rule"** (Exportovat data, která splňují JAKÉKOLIV pravidlo) Použití podmínky ANY umožní aplikaci několika filtrů, které nemusí být příbuzné. Např. pokud hledáte data ze 2 skupin. Platí pro všechny. Např. můžete použít "A a B a C a D". **Použijte ANY pro použití více omezujících pravidel, použijte ALL pro použití více zahrnujících pravidel.**
- c. **"Export Data that matches All rule"** (Exportovat data, která splňují všechna pravidla). Toto bude omezený report pro úzký záběr informací. Zde budete muset definovat přesné parametry jakonapř. specifický rozsah datumů, stavů výstrahy a specifické skupiny. Je to více omezující výběr. Např. "Pouze A a B".

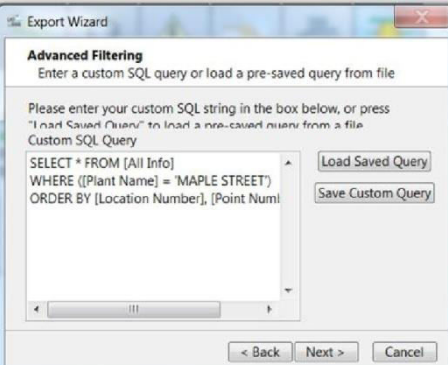
- Otevře se okno náhledu. Pokud chcete ještě něco změnit, použijte tlačítko "Back" (Zpět). Pokud souhlasíte se zobrazenými položkami, zvolte tlačítko "Next" (Dále).



Group	Point	Point I	Date	dB	Frequ	High	Low	A
Machir 1	DRIVE	3/20/2	32	30	48	40		
Machir 1	DRIVE	4/20/2	37	30	48	40		
Machir 1	DRIVE	5/20/2	41	30	48	40		
Machir 1	DRIVE	6/20/2	34	30	48	40		
Machir 1	DRIVE	7/20/2	50	30	48	40		
Machir 2	DRIVE	3/20/2	31	30	47	39		
Machir 2	DRIVE	4/20/2	34	30	47	39		
Machir 2	DRIVE	5/20/2	40	30	47	39		

- Okno "**Select Output File Type**" (Zvolte typ výstupního souboru) má dvě možnosti: soubor Microsoft Excel 2003-2007 a čárkou oddělený textový soubor (*.csv). Pokud zvolíte možnost Microsoft Excel ujistěte se, že máte tento program instalovaný v počítači. Zvolte "Next"
- Pro uložení tohoto reportu musíte zvolit umístění v poli "Save As". Zkontrolujte, jestli je název souboru správný /pokud ne, tak jej změňte), zkontrolujte pole "Saved In", abyste si byli jisti, že se report uloží na správné umístění. Pro uložení zvolte tlačítko Save As. Pokud nechcete pokračovat, zvolte Cancel
- Další dialogové okno je "**Export Completed**" (Export dokončen)
- Pokud nechcete uložit tento dotaz, zvolte "Finish"
- Pro uložení tohoto dotazu pro použití v budoucnu: použijte tlačítko "Save this Query". Když to uděláte, otevře se pole "Save As" (uložit jako). Zvolte složku a umístění, kam chcete uložit data. Poté se objeví dialogové okno "Export Completed" (Export dokončen). Klikněte na "Finish" (Dokončit).

Vytvoření SQL reportu



Advanced Filtering
Enter a custom SQL query or load a pre-saved query from file

Please enter your custom SQL string in the box below, or press "Load Saved Query" to load a pre-saved query from a file

Custom SQL Query

```
SELECT * FROM [All Info]
WHERE ([Plant Name] = 'MAPLE STREET')
ORDER BY [Location Number], [Point Num]
```

Buttons: Load Saved Query, Save Custom Query

Navigation: < Back, Next >, Cancel

Při vytváření SQL reportu se objeví okno "Advanced Filtering" (Pokročilé filtrování). Zde můžete načíst a uložit dotaz nebo vlastní dotaz, který použijete pro budoucí reporty. Pokud zvolíte "**Load a Saved Query**" (Načíst uložený dotaz), otevře se DMS SQL soubor. Pokud zvolíte "**Save a Custom Query**" (Uložit vlastní dotaz), nezapomeňte pojmenovat soubor.

Potřebujete další podporu?
Chcete informace o produktech nebo školení?
Kontaktujte :



UE Systems Europe, Windmolen 20, 7609 NN Almelo (NL)
e: info@uesystems.eu w: www.uesystems.cz
t: +31 (0)546 725 125 f: +31 (0)546 725 126

www.uesystems.cz